

Gebrauchsinformation

KINDERLAX®

elektrolytfrei liquid

500 mg/ml

Macrogol 4000

Lösung zum Einnehmen

250ml Flasche mit Dosierspritze

Apothekenexklusives Medizinprodukt

Zuckerfrei

Glutenfrei

1. BESCHREIBUNG, ZUSAMMENSETZUNG UND ANWENDUNGSGEBIETE DES MEDIZINPRODUKTES

1.1 BESCHREIBUNG UND ANWENDUNGSHINWEISE

Kinderlax elektrolytfrei liquid ist ein Medizinprodukt mit dem Inhaltsstoff Macrogol 4000. Es wird angewendet bei chronischer Verstopfung und bei Verstopfung mit episodischen oder chronischen Koliken.

1.2 GEGENANZEIGEN UND ANWENDUNGSEINSCHRÄNKUNGEN

- Kinderlax elektrolytfrei liquid darf nicht eingenommen werden bei
- bekannter Überempfindlichkeit gegen Macrogol oder einen der sonstigen Bestandteile
 - Darmdurchbruch (Perforation) oder Darmverschluss (Ileus, intestinale Obstruktion)
 - bekannten Magen- oder Darmläsionen

- schweren entzündlichen Darmerkrankungen wie Morbus Crohn, Colitis ulcerosa oder einer Erweiterung des Dickdarms als Komplikation eines Darmgeschwürs (toxisches Megakolon).

1.3 ZUSAMMENSETZUNG

Eine Flasche mit 250 ml enthält 125 g Macrogol 4000.

Sonstige Bestandteile: gereinigtes Wasser, Zitronensäure, Aroma, Natriumbenzoat, Kaliumsorbat, Sacralose.

1.4 WIRKPRINZIP

Kinderlax elektrolytfrei liquid ist ein Medizinprodukt mit abführender Wirkung, das durch einen osmotischen Mechanismus die Darmfunktionen reguliert. Es wird im Darm weder resorbiert noch verstoffwechselt. Es reizt die Schleimhaut nicht und wird mit dem Stuhl in unveränderter Form ausgeschieden. Dank seiner hohen Wasserbindungskapazität erweicht Kinderlax elektrolytfrei liquid den Stuhl und erleichtert auf diese Weise den Stuhlgang. Seine Wirkung verringert sich nicht nach längerer Anwendungsdauer.

1.5 INHALT DER PACKUNG

Eine Packung enthält eine Flasche mit 250 ml Lösung sowie eine Dosierspritze.

2. ART DER ANWENDUNG UND DOSIERUNG

Erwachsene und Kinder ab 8 Jahren:

20–40 ml Lösung pro Tag zusammen mit/in einem Glas Wasser oder einem anderen Getränk, wie z. B. Saft oder Tee (150 ml); vorzugsweise als Einzelanwendung am Morgen.

Kinder von 4 bis 7 Jahren:

15–30 ml Lösung pro Tag zusammen mit/in einem Glas Wasser oder einem anderen Getränk, wie z. B. Saft oder Tee (150 ml); vorzugsweise als Einzelanwendung am Morgen.

Kinder von 2 bis 3 Jahren:

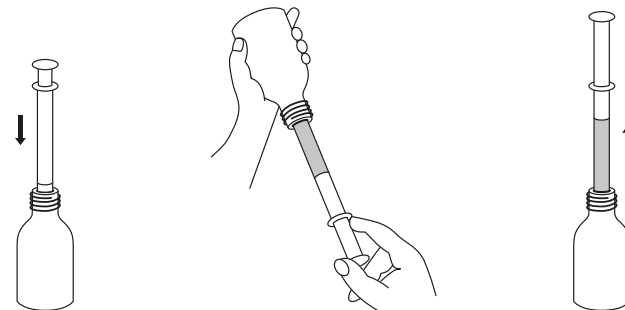
10–15 ml Lösung pro Tag zusammen mit/in einem Glas Wasser oder einem anderen Getränk, wie z. B. Saft oder Tee (150 ml); vorzugsweise als Einzelanwendung am Morgen.

Säuglinge zwischen 6 Monaten und 1 Jahr (mit einem Körpergewicht über 7 kg):

5–10 ml Lösung pro Tag zusammen mit/in einem Glas Wasser (50 ml); vorzugsweise als Einzelanwendung am Morgen.

Zur genauen Dosierung liegt der Packung eine Dosierspritze bei. Benutzen Sie diese Spritze bitte wie folgt:

1. Führen Sie die Spritze so in den Flaschenhals ein, dass sie fest sitzt.
2. Um die Spritze zu füllen, drehen Sie die Flasche auf den Kopf. Halten Sie die Spritze fest und ziehen Sie den Kolben vorsichtig nach unten, um die Lösung bis zur entsprechenden Markierung aufzuziehen. Sind mehr als 10 ml pro Einnahme erforderlich, muss die Dosierspritze mehrmals gefüllt werden.
3. Drehen Sie die Flasche wieder herum und entfernen Sie die Spritze aus dem Flaschenhals, indem Sie die Spritze behutsam drehen.



4. Um die Lösung zu verabreichen, gibt es zwei Möglichkeiten:

- a) Direkt in den Mund – setzen Sie sich dazu aufrecht hin, bzw. bringen Sie Ihr Kind in eine aufrechte Position. Halten Sie das Ende der Dosierspritze in den Mund, am besten an die Innenseite der Wange. Drücken Sie den Kolben langsam in den Spritzenzylinder, um die Spritze zu entleeren. Passen

Sie sich dabei ggf. der Schluckgeschwindigkeit Ihres Kindes an. Anschließend ein Glas Wasser oder ein anderes Getränk nachtrinken.

- b) In einem Glas Wasser oder anderen Getränk, wie z. B. Saft oder Tee – geben Sie die Lösung aus der Spritze dazu in das Glas mit dem Getränk, rühren Sie um und trinken Sie das Glas vollständig aus.

Ziehen Sie nach Gebrauch die Spritze auseinander (den Kolben aus dem Spritzenzylinder). Spülen Sie beide Teile nach jedem Gebrauch gründlich mit warmem Leitungswasser aus und stecken Sie die Spritze erst nach dem Trocknen wieder zusammen.

Die Anwendung von Kinderlax elektrolytfrei liquid bei Kindern unter 12 Jahren sollte unter ärztlicher Aufsicht erfolgen.

Kinderlax elektrolytfrei liquid sollte nicht länger als an 30 aufeinanderfolgenden Tagen eingenommen werden. Bei anhaltenden Symptomen sollte ein Arzt aufgesucht werden.

3. WECHSELWIRKUNGEN

Die osmotische Wirkung von Macrogol kann dazu führen, dass Arzneistoffe den Magen-Darm-Trakt schneller passieren. Dadurch kann die Wirksamkeit von Arzneimitteln verringert werden. Nehmen Sie deshalb Kinderlax elektrolytfrei liquid mindestens 2 Stunden vor oder nach der Einnahme von Arzneimitteln ein.

Informieren Sie Ihren Arzt oder Apotheker wenn Sie Arzneimittel einnehmen/anwenden, kürzlich Arzneimittel eingenommen/angewendet haben oder beabsichtigen Arzneimittel einzunehmen/anzuwenden.

Falls Kinderlax elektrolytfrei liquid mit stärkebasierten Verdickungsmitteln in Lebensmitteln verwendet wird, kann es zu einer potenziellen Wechselwirkung kommen. Der Bestandteil Macrogol wirkt der verdickenden Wirkung von Stärke entgegen und hat einen verflüssigenden Effekt auf Präparate, die für Menschen mit Schluckbeschwerden dick bleiben müssen.

4. NEBENWIRKUNGEN

Dieses Medizinprodukt ist gut verträglich, da es rein physikalisch/mechanisch wirkt und die Wirkung nicht von einer systemischen Absorption abhängt. Während der Einnahme können unerwünschte Nebenwirkungen wie Verdauungsstörungen, Bauchschmerzen oder Darmgeräusche, Blähbauch, Blähungen, Übelkeit, Erbrechen, Beschwerden im Analbereich und leichter Durchfall auftreten. Diese Nebenwirkungen verbessern sich durch eine Verringerung der Dosis. Beim Auftreten von allergischen Reaktionen ist die Behandlung abzubereiten und ein Arzt aufzusuchen. Informieren Sie bitte Ihren Arzt oder Apotheker wenn Nebenwirkungen auftreten.

5. LAGERUNGSHINWEISE

Sie dürfen dieses Medizinprodukt nach dem auf dem Umkarton und Etikett angegebenen Verfalldatum nicht mehr verwenden. Das Verfalldatum bezieht sich auf das verschlossene, korrekt gelagerte Produkt. Verwenden Sie das Produkt nicht, wenn die Verpackung geöffnet oder beschädigt ist.

Bewahren Sie das Produkt fest verschlossen, an einem kühlen und trockenen Ort, vor Licht und Wärme geschützt auf.

Die Lösung ist 3 Monate nach Anbruch haltbar.

Nicht im Kühlschrank lagern.

6. WARNHINWEISE

Wenn Sie schwanger sind oder stillen, fragen Sie vor der Einnahme dieses Produktes Ihren Arzt um Rat.

 Für Kinder unzugänglich aufbewahren.

Kontakt mit den Augen vermeiden.

Verwenden Sie das Produkt nicht nach dem angegebenen Verfallsdatum. Nicht bei beschädigter Verpackung verwenden.

7. ENTSORGUNG

Entsorgen Sie das Produkt nach Verwendung oder Verfall gemäß den Entsorgungsvorschriften der zuständigen örtlichen Behörden. Das Produkt oder seine Verpackung soll nicht in die Umwelt entsorgt werden.



Vor Sonnenlicht schützen.



Trocken aufbewahren.



Nicht unter 5 °C und nicht über 25 °C lagern.



0426



Hersteller:

Pharma Line S.r.l., Via Bertani, 2 – 20154 Mailand, Italien

Vertrieb:

INFECTOPHARM Arzneimittel und Consilium GmbH,
Von-Humboldt-Str. 1, 64646 Heppenheim

Stand der Information: Dezember 2021