

Gebrauchsinformation: Information für Anwender

Ibuprofen AbZ 20 mg/ml Sirup

Für Kinder ab 5 kg (6 Monate) bis 29 kg (9 Jahre)

Ibuprofen

Lesen Sie die gesamte Packungsbeilage sorgfältig durch, bevor Sie mit der Einnahme dieses Arzneimittels beginnen, denn sie enthält wichtige Informationen.

Nehmen Sie dieses Arzneimittel immer genau wie in dieser Packungsbeilage beschrieben bzw. genau nach Anweisung Ihres Arztes oder Apothekers ein.

- Heben Sie die Packungsbeilage auf. Vielleicht möchten Sie diese später nochmals lesen.
- Fragen Sie Ihren Apotheker, wenn Sie weitere Informationen oder einen Rat benötigen.
- Wenn Sie Nebenwirkungen bemerken, wenden Sie sich an Ihren Arzt oder Apotheker. Dies gilt auch für Nebenwirkungen, die nicht in dieser Packungsbeilage angegeben sind. Siehe Abschnitt 4.
- Wenn sich Ihr Kind nach 3 Tagen nicht besser oder gar schlechter fühlt, wenden Sie sich an Ihren Arzt.

Was in dieser Packungsbeilage steht

1. Was ist *Ibuprofen AbZ* und wofür wird es angewendet?
2. Was sollten Sie vor der Einnahme von *Ibuprofen AbZ* beachten?
3. Wie ist *Ibuprofen AbZ* einzunehmen?
4. Welche Nebenwirkungen sind möglich?
5. Wie ist *Ibuprofen AbZ* aufzubewahren?
6. Inhalt der Packung und weitere Informationen

1. Was ist *Ibuprofen AbZ* und wofür wird es angewendet?

Ibuprofen AbZ ist ein entzündungshemmendes, fiebersenkendes und schmerzstillendes Arzneimittel (nicht-steroidales Antiphlogistikum/Antirheumatikum, NSAR).

Anwendungsgebiete von *Ibuprofen AbZ*:

Ibuprofen AbZ wird angewendet zur kurzzeitigen symptomatischen Behandlung bei

- leichten bis mäßig starken Schmerzen
- Fieber

2. Was sollten Sie vor der Einnahme von *Ibuprofen AbZ* beachten?

***Ibuprofen AbZ* darf nicht eingenommen werden,**

- wenn Ihr Kind allergisch gegen Ibuprofen, Benzylalkohol oder einen der in Abschnitt 6. genannten sonstigen Bestandteile dieses Arzneimittels ist;
- wenn Ihr Kind in der Vergangenheit mit Bronchospasmus, Asthmaanfällen, Nasenschleimhautschwellungen, Hautreaktionen oder plötzlichen Schwellungen nach der Einnahme von Acetylsalicylsäure oder anderen nicht-steroidalen Entzündungshemmern reagiert hat;
- bei ungeklärten Blutbildungsstörungen;
- bei bestehenden oder in der Vergangenheit wiederholt aufgetretenen Magen/Zwölffingerdarm-Geschwüren (peptischen Ulzera) oder Blutungen (mindestens zwei unterschiedliche Episoden nachgewiesener Geschwüre oder Blutungen);
- bei Magen-Darm-Blutung oder -Durchbruch (Perforation) in der Vorgeschichte im Zusammenhang mit einer vorherigen Therapie mit nicht-steroidalen Antirheumatika/Antiphlogistika (NSAR);
- bei Hirnblutungen (zerebrovaskulären Blutungen) oder anderen aktiven Blutungen;
- bei schweren Leber- oder Nierenfunktionsstörungen;

- bei schwerer Herzschwäche (Herzinsuffizienz);
- bei schwerer Dehydratation (verursacht z. B. durch Erbrechen, Durchfall oder unzureichende Flüssigkeitsaufnahme);
- im letzten Drittel der Schwangerschaft.

Warnhinweise und Vorsichtsmaßnahmen

Bitte sprechen Sie mit Ihrem Arzt oder Apotheker, bevor Ihr Kind *Ibuprofen AbZ* einnimmt.

Nebenwirkungen können minimiert werden, wenn die zur Symptomkontrolle erforderliche niedrigste wirksame Dosis über den kürzest möglichen Zeitraum angewendet wird.

Sicherheit im Magen-Darm-Trakt

Eine gleichzeitige Anwendung von *Ibuprofen AbZ* mit anderen nicht-steroidalen Entzündungshemmern einschließlich sogenannten COX-2-Hemmern (Cyclooxygenase-2-Hemmern) sollte vermieden werden.

Ältere Patienten

Bei älteren Patienten treten häufiger Nebenwirkungen nach Anwendung von NSAR auf, insbesondere Blutungen und Durchbrüche im Magen- und Darmbereich, die unter Umständen lebensbedrohlich sein können. Daher ist bei älteren Patienten eine besonders sorgfältige ärztliche Überwachung erforderlich.

Blutungen des Magen-Darm-Traktes, Geschwüre und Durchbrüche (Perforationen)

Blutungen des Magen-Darm-Traktes, Geschwüre und Perforationen, auch mit tödlichem Ausgang, wurden während der Behandlung mit allen NSAR berichtet. Sie traten mit oder ohne vorherige Warnsymptome bzw. schwerwiegende Ereignisse im Magen-Darm-Trakt in der Vorgeschichte zu jedem Zeitpunkt der Therapie auf.

Das Risiko für das Auftreten von Magen-Darm-Blutungen, Geschwüren und Durchbrüchen ist höher mit steigender NSAR-Dosis, bei Patienten mit Geschwüren in der Vorgeschichte, insbesondere mit den Komplikationen Blutung oder Durchbruch (siehe Abschnitt 2 „*Ibuprofen AbZ* darf nicht eingenommen werden“), und bei älteren Patienten. Diese Patienten sollten die Behandlung mit der niedrigsten verfügbaren Dosis beginnen.

Für diese Patienten sowie für Patienten, die eine begleitende Therapie mit niedrig dosierter Acetylsalicylsäure (ASS) oder anderen Arzneimitteln, die das Risiko für Magen-Darm-Erkrankungen erhöhen können, benötigen, sollte eine Kombinationstherapie mit Magenschleimhaut-schützenden Arzneimitteln (z. B. Misoprostol oder Protonenpumpenhemmer) in Betracht gezogen werden.

Wenn Patienten eine Vorgeschichte von Nebenwirkungen am Magen-Darm-Trakt aufweisen, insbesondere in höherem Alter, sollten jegliche ungewöhnliche Symptome im Bauchraum (vor allem Magen-Darm-Blutungen) insbesondere am Anfang der Therapie gemeldet werden.

Vorsicht ist angeraten, wenn Patienten gleichzeitig Arzneimittel erhalten, die das Risiko für Geschwüre oder Blutungen erhöhen können, wie z. B. orale Kortikosteroide, blutgerinnungshemmende Medikamente wie Warfarin, selektive Serotonin-Wiederaufnahmehemmer, die unter anderem zur Behandlung von depressiven Verstimmungen eingesetzt werden, oder Thrombozytenaggregationshemmer wie ASS (siehe Abschnitt 2 „Einnahme von *Ibuprofen AbZ* zusammen mit anderen Arzneimitteln“).

Wenn es während der Behandlung mit *Ibuprofen AbZ* zu Magen-Darm-Blutungen oder Geschwüren kommt, ist die Behandlung abzusetzen.

NSAR sollten bei Patienten mit einer gastrointestinalen Erkrankung in der Vorgeschichte (Colitis ulcerosa, Morbus Crohn) mit Vorsicht angewendet werden, da sich ihr Zustand verschlechtern kann (siehe Abschnitt 4 „Welche Nebenwirkungen sind möglich?“).

Wirkungen am Herz-Kreislauf-System

Entzündungshemmende Mittel/Schmerzmittel wie Ibuprofen können mit einem geringfügig erhöhten Risiko für einen Herzanfall oder Schlaganfall einhergehen, insbesondere bei Anwendung in hohen Dosen. Überschreiten Sie nicht die empfohlene Dosis oder Behandlungsdauer (3 Tage).

Sie sollten Ihre Behandlung vor der Einnahme von *Ibuprofen AbZ* mit Ihrem Arzt oder Apotheker besprechen, wenn Sie:

- eine Herzerkrankung, einschließlich Herzschwäche (Herzinsuffizienz) und Angina (Brustschmerzen), haben oder einen Herzinfarkt, eine Bypass-Operation, eine periphere arterielle Verschlusskrankheit (Durchblutungsstörungen in den Beinen oder Füßen aufgrund verengter oder verschlossener Arterien) oder jegliche Art von Schlaganfall (einschließlich Mini-Schlaganfall oder transitorischer ischämischer Attacke, „TIA“) hatten.
- Bluthochdruck, Diabetes oder hohe Cholesterinspiegel haben oder Herzerkrankungen oder Schlaganfälle in Ihrer Familienvorgeschichte vorkommen oder wenn Sie Raucher sind.

Hautreaktionen

Im Zusammenhang mit der Behandlung mit *Ibuprofen AbZ* wurden schwerwiegende Hautreaktionen berichtet. Bei Auftreten von Hautausschlag, Läsionen der Schleimhäute, Blasen oder sonstigen Anzeichen einer Allergie sollten Sie die Behandlung mit *Ibuprofen AbZ* einstellen und sich unverzüglich in medizinische Behandlung begeben, da dies die ersten Anzeichen einer sehr schwerwiegenden Hautreaktion sein können (siehe Abschnitt 4 „Welche Nebenwirkungen sind möglich?“).

Während einer Windpockeninfektion (Varizellen-Infektion) sollte eine Anwendung von *Ibuprofen AbZ* vermieden werden.

Infektionen

Ibuprofen AbZ kann Anzeichen von Infektionen wie Fieber und Schmerzen verdecken. Daher ist es möglich, dass sich durch *Ibuprofen AbZ* eine angemessene Behandlung der Infektion verzögert, was zu einem erhöhten Risiko für Komplikationen führen kann. Dies wurde bei bakterieller Pneumonie und bakteriellen Hautinfektionen im Zusammenhang mit Windpocken beobachtet. Wenn Sie dieses Arzneimittel während einer Infektion einnehmen und Ihre Infektionssymptome anhalten oder sich verschlimmern, konsultieren Sie unverzüglich einen Arzt.

Sonstige Hinweise

Ibuprofen AbZ sollte nur unter strenger Abwägung des Nutzen-Risiko-Verhältnisses angewendet werden:

- bei bestimmten angeborenen Blutbildungsstörungen (z. B. akute intermittierende Porphyrrie);
- bei bestimmten Autoimmunerkrankungen (systemischer Lupus erythematodes und Mischkollagenose).

Eine besonders sorgfältige ärztliche Überwachung ist erforderlich:

- bei eingeschränkter Nieren- oder Leberfunktion;
- bei Dehydratation;
- direkt nach größeren chirurgischen Eingriffen;
- bei Allergien (z. B. Hautreaktionen auf andere Arzneimittel, Asthma, Heuschnupfen), chronischen Nasenschleimhautschwellungen oder chronischen, die Atemwege verengenden Atemwegserkrankungen.

Schwere akute Überempfindlichkeitsreaktionen (z. B. anaphylaktischer Schock) werden sehr selten beobachtet. Bei ersten Anzeichen einer schweren Überempfindlichkeitsreaktion nach Einnahme von *Ibuprofen AbZ* muss die Therapie abgebrochen werden. Der Symptomatik entsprechende, medizinisch erforderliche Maßnahmen müssen durch fachkundige Personen eingeleitet werden.

Ibuprofen kann vorübergehend die Blutplättchenfunktion (Thrombozytenaggregation) hemmen. Patienten mit Blutgerinnungsstörungen sollten daher sorgfältig überwacht werden.

Bei länger dauernder Anwendung von *Ibuprofen AbZ* ist eine regelmäßige Kontrolle der Leberwerte, der Nierenfunktion sowie des Blutbildes erforderlich.

Bei Einnahme von *Ibuprofen AbZ* vor operativen Eingriffen ist der Arzt oder Zahnarzt zu befragen bzw. zu informieren.

Die längere Anwendung jeglicher Art von Schmerzmitteln gegen Kopfschmerzen kann diese verschlimmern. Ist dies der Fall oder wird dies vermutet, sollte ärztlicher Rat eingeholt und die Behandlung abgebrochen werden. Die Diagnose von Kopfschmerz bei Medikamentenübergebrauch (Medication Overuse Headache, MOH) sollte bei Patienten vermutet werden, die an häufigen oder täglichen Kopfschmerzen leiden, obwohl (oder gerade weil) sie regelmäßig Arzneimittel gegen Kopfschmerzen einnehmen.

Ganz allgemein kann die gewohnheitsmäßige Einnahme von Schmerzmitteln, insbesondere bei Kombination mehrerer schmerzstillender Wirkstoffe, zur dauerhaften Nierenschädigung mit dem Risiko eines Nierenversagens (Analgetika-Nephropathie) führen.

Kinder

Es besteht ein Risiko für Nierenfunktionsstörungen bei dehydrierten Kindern.

Eine Anwendung von *Ibuprofen* bei Kindern unter 6 Monaten wird nicht empfohlen, da hierfür keine ausreichenden Erfahrungen vorliegen.

Einnahme von *Ibuprofen AbZ* zusammen mit anderen Arzneimitteln

Informieren Sie Ihren Arzt oder Apotheker, wenn Ihr Kind andere Arzneimittel einnimmt/anwendet, kürzlich andere Arzneimittel eingenommen/angewendet hat oder Sie beabsichtigen andere Arzneimittel zu geben/bei ihm anzuwenden.

Ibuprofen AbZ kann andere Arzneimittel beeinträchtigen oder von diesen beeinträchtigt werden. Zum Beispiel:

- Arzneimittel, die gerinnungshemmend wirken (d. h. das Blut verdünnen/die Blutgerinnung verhindern, z. B. Acetylsalicylsäure, Warfarin, Ticlopidin).
- Arzneimittel, die hohen Blutdruck senken (ACE-Hemmer wie z. B. Captopril, Betablocker wie z. B. Atenolol-haltige Arzneimittel, Angiotensin-II-Rezeptorantagonisten wie z. B. Losartan)

Einige andere Arzneimittel können die Behandlung mit *Ibuprofen AbZ* ebenfalls beeinträchtigen oder durch eine solche selbst beeinträchtigt werden. Sie sollten daher vor der Anwendung von *Ibuprofen AbZ* zusammen mit anderen Arzneimitteln immer den Rat Ihres Arztes oder Apothekers einholen.

Die gleichzeitige Anwendung von *Ibuprofen AbZ* und Digoxin (Mittel zur Stärkung der Herzkraft), Phenytoin (Mittel zur Behandlung von Krampfanfällen) oder Lithium (Mittel zur Behandlung geistig-seelischer Erkrankungen) kann die Konzentration dieser Arzneimittel im Blut erhöhen. Eine Kontrolle der Serum-Lithium-Spiegel, der Serum-Digoxin- und der Serum-Phenytoin-Spiegel ist bei bestimmungsgemäßer Anwendung (maximal über 3 Tage) in der Regel nicht erforderlich.

Ibuprofen AbZ kann die Wirkung von entwässernden und blutdrucksenkenden Arzneimitteln (Diuretika und Antihypertensiva) abschwächen.

Ibuprofen AbZ kann die Wirkung von ACE-Hemmern (Mittel zur Behandlung von Herzschwäche und Bluthochdruck) abschwächen. Bei gleichzeitiger Anwendung kann weiterhin das Risiko für das Auftreten einer Nierenfunktionsstörung erhöht sein.

Die gleichzeitige Gabe von *Ibuprofen AbZ* und kaliumsparenden Entwässerungsmitteln (bestimmte Diuretika) kann zu einer Erhöhung des Kaliumspiegels im Blut führen.

Die gleichzeitige Anwendung von *Ibuprofen AbZ* mit anderen entzündungs- und schmerzhemmenden Mitteln aus der Gruppe der nicht-steroidalen Antiphlogistika oder mit Glukokortikoiden erhöht das Risiko für Magen-Darm-Geschwüre oder -Blutungen.

Thrombozytenaggregationshemmer und bestimmte Antidepressiva (selektive Serotonin Wiederaufnahmemhemmer/SSRI) können das Risiko für Magen-Darm-Blutungen erhöhen.

Die Gabe von *Ibuprofen AbZ* innerhalb von 24 Stunden vor oder nach Gabe von Methotrexat kann zu einer erhöhten Konzentration von Methotrexat und einer Zunahme seiner unerwünschten Wirkungen führen.

Das Risiko einer nierenschädigenden Wirkung durch Ciclosporin (Mittel, das zur Verhinderung von Transplantatabstoßungen, aber auch in der Rheumabehandlung eingesetzt wird) wird durch die gleichzeitige Gabe bestimmter nicht-steroidaler Antiphlogistika erhöht. Dieser Effekt kann auch für eine Kombination von Ciclosporin mit Ibuprofen nicht ausgeschlossen werden.

Arzneimittel, die Probenecid oder Sulfinpyrazon (Mittel zur Behandlung von Gicht) enthalten, können die Ausscheidung von Ibuprofen verzögern. Dadurch kann es zu einer Anreicherung von Ibuprofen im Körper mit Verstärkung seiner unerwünschten Wirkungen kommen.

NSAR können möglicherweise die Wirkung von blutgerinnungshemmenden Arzneimitteln wie Warfarin verstärken. Bei gleichzeitiger Behandlung wird eine Kontrolle des Gerinnungsstatus empfohlen.

Klinische Untersuchungen haben Wechselwirkungen zwischen NSAR und Sulfonylharnstoffen (Mittel zur Senkung des Blutzuckers) gezeigt. Bei gleichzeitiger Anwendung von *Ibuprofen AbZ* und Sulfonylharnstoffen wird vorsichtshalber eine Kontrolle der Blutzuckerwerte empfohlen.

Tacrolimus: Das Risiko einer Nierenschädigung ist erhöht, wenn beide Arzneimittel gleichzeitig verabreicht werden.

Zidovudin: Es gibt Hinweise auf ein erhöhtes Risiko für Einblutungen in Gelenke (Hämarthrosen) und Hämatome bei HIV-positiven Hämophilie-Patienten („Blutern“), die gleichzeitig Zidovudin und Ibuprofen einnehmen.

Antibiotika aus der Gruppe der Chinolone: Das Risiko für Krampfanfälle kann erhöht sein, wenn beide Arzneimittel gleichzeitig eingenommen werden.

CYP2C9-Hemmer, da die gleichzeitige Anwendung von Ibuprofen und CYP2C9-Hemmern die Exposition gegenüber Ibuprofen (CYP2C9-Substrat) erhöhen kann. In einer Studie mit Voriconazol und Fluconazol (CYP2C9-Hemmern) wurde eine um etwa 80 - 100 % erhöhte Exposition gegenüber S(+)-Ibuprofen gezeigt. Eine Reduktion der Ibuprofendosis sollte in Betracht gezogen werden, wenn gleichzeitig potente CYP2C9-Hemmer angewendet werden, insbesondere wenn hohe Dosen von Ibuprofen zusammen mit entweder Voriconazol oder Fluconazol verabreicht werden.

Ginkgo biloba (ein pflanzliches Arzneimittel) kann das Blutungsrisiko von NSAR erhöhen.

Einnahme von *Ibuprofen AbZ* zusammen mit Alkohol

Weil Nebenwirkungen, insbesondere zentralnervöse Nebenwirkungen und Nebenwirkungen im Magen-Darm-Trakt, verstärkt werden können, sollte während der Anwendung von *Ibuprofen AbZ* möglichst kein Alkohol getrunken werden.

Schwangerschaft, Stillzeit und Fortpflanzungsfähigkeit

Wenn Sie schwanger sind oder stillen, oder wenn Sie vermuten, schwanger zu sein oder beabsichtigen, schwanger zu werden, fragen Sie vor der Einnahme dieses Arzneimittels Ihren Arzt oder Apotheker um Rat.

Schwangerschaft

Wird während der Anwendung von *Ibuprofen AbZ* eine Schwangerschaft festgestellt, so ist der Arzt zu benachrichtigen. Sie dürfen *Ibuprofen AbZ* im ersten und zweiten Schwangerschaftsdrittel nur nach Rücksprache mit Ihrem Arzt einnehmen. Im letzten Drittel der Schwangerschaft darf *Ibuprofen AbZ* wegen eines erhöhten Risikos von Komplikationen für Mutter und Kind nicht eingenommen werden.

Stillzeit

Der Wirkstoff Ibuprofen und seine Abbauprodukte gehen nur in geringen Mengen in die Muttermilch über. Da nachteilige Folgen für den Säugling bisher nicht bekannt geworden sind, wird bei kurzfristiger Anwendung der empfohlenen Dosis eine Unterbrechung des Stillens in der Regel nicht erforderlich sein.

Fortpflanzungsfähigkeit

Ibuprofen AbZ gehört zu einer Gruppe von Arzneimitteln (nicht-steroidale Antirheumatika), die die Fruchtbarkeit von Frauen beeinträchtigen können. Diese Wirkung ist nach Absetzen des Arzneimittels reversibel (umkehrbar).

Verkehrstüchtigkeit und Fähigkeit zum Bedienen von Maschinen

Da bei der Anwendung von *Ibuprofen AbZ* in höherer Dosierung zentralnervöse Nebenwirkungen wie Müdigkeit und Schwindel auftreten können, kann im Einzelfall das Reaktionsvermögen verändert und die Fähigkeit zur aktiven Teilnahme am Straßenverkehr und zum Bedienen von Maschinen beeinträchtigt werden. Dies gilt in verstärktem Maße im Zusammenwirken mit Alkohol. Sie können dann auf unerwartete und plötzliche Ereignisse nicht mehr schnell und gezielt genug reagieren. Fahren Sie in diesem Fall nicht Auto oder andere Fahrzeuge. Bedienen Sie keine Werkzeuge oder Maschinen. Arbeiten Sie nicht ohne sicheren Halt.

***Ibuprofen AbZ* enthält Glucose und Sucrose.**

Bitte verabreichen Sie Ihrem Kind *Ibuprofen AbZ* erst nach Rücksprache mit Ihrem Arzt, wenn Ihnen bekannt ist, dass Ihr Kind unter einer Unverträglichkeit gegenüber bestimmten Zuckern leidet.

***Ibuprofen AbZ* enthält Propylenglycol.**

Dieses Arzneimittel enthält 1,84 mg Propylenglycol pro ml Sirup.

***Ibuprofen AbZ* enthält Benzylalkohol.**

Dieses Arzneimittel enthält 0,08 mg Benzylalkohol pro ml Sirup. Benzylalkohol wurde mit dem Risiko schwerwiegender Nebenwirkungen, einschließlich Atemproblemen (so genanntes "Gaspingsyndrom") bei Kleinkindern in Verbindung gebracht.

Wenden Sie dieses Arzneimittel bei Kleinkindern (unter 3 Jahren) nicht länger als eine Woche an, außer auf Anraten Ihres Arztes oder Apothekers.

Wenn Sie schwanger sind oder stillen oder wenn Sie an einer Leber- oder Nierenerkrankung leiden, fragen Sie Ihren Arzt oder Apotheker um Rat, da sich in Ihrem Körper große Mengen Benzylalkohol anreichern und Nebenwirkungen verursachen können (so genannte "metabolische Azidose").

***Ibuprofen AbZ* enthält Natrium.**

Dieses Arzneimittel enthält weniger als 1 mmol (23 mg) Natrium pro ml Sirup, d. h., es ist nahezu „natriumfrei“.

3. Wie ist *Ibuprofen AbZ* einzunehmen?

Nehmen Sie dieses Arzneimittel immer genau wie in dieser Packungsbeilage beschrieben bzw. genau nach der mit Ihrem Arzt oder Apotheker getroffenen Absprache ein. Fragen Sie bei Ihrem Arzt oder Apotheker nach, wenn Sie sich nicht sicher sind.

Wenn bei Kindern die Einnahme dieses Arzneimittels für mehr als 3 Tage erforderlich ist oder wenn sich die Symptome verschlimmern, sollte ärztlicher Rat eingeholt werden.

Die empfohlene Dosis beträgt

| Körpergewicht (Alter) | Einzeldosis | Maximale Tagesdosis |
|--|--|---|
| 5 kg – 6 kg (Säuglinge ab 6 – 8 Monaten) | 2,5 ml (entsprechend 50 mg Ibuprofen) | 7,5 ml (entsprechend 150 mg Ibuprofen) |
| 7 kg – 9 kg (Kinder 9 – 11 Monate) | 2,5 ml (entsprechend 50 mg Ibuprofen) | 10 ml (entsprechend 200 mg Ibuprofen) |
| 10 kg – 15 kg (Kinder 1 – 3 Jahre) | 5 ml (entsprechend 100 mg Ibuprofen) | 15 ml (entsprechend 300 mg Ibuprofen) |
| 16 kg – 20 kg (Kinder 4 – 6 Jahre) | 7,5 ml (entsprechend 150 mg Ibuprofen) | 22,5 ml (entsprechend 450 mg Ibuprofen) |
| 21 kg – 29 kg (Kinder 7 – 9 Jahre) | 10 ml (entsprechend 200 mg Ibuprofen) | 30 ml (entsprechend 600 mg Ibuprofen) |

Wenn Sie die maximale Einzeldosis eingenommen haben, warten Sie mindestens 6 Stunden bis zur nächsten Einnahme.

Die niedrigste wirkungsvolle Dosis sollte für die kürzeste Dauer, die zur Linderung der Symptome erforderlich ist, angewendet werden. Wenn Sie eine Infektion haben, konsultieren Sie unverzüglich einen Arzt, falls die Symptome (z. B. Fieber und Schmerzen) anhalten oder sich verschlimmern (siehe Abschnitt 2).

Dosierung bei älteren Menschen:

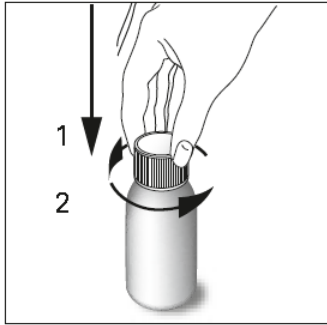
Es ist keine spezielle Dosisanpassung erforderlich.

Art der Anwendung

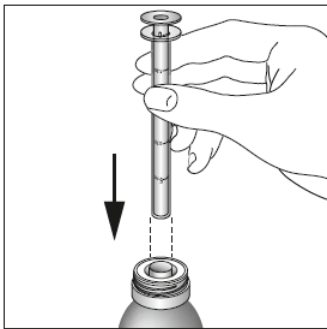
Zur genauen Dosierung liegt der Packung eine Dosierspritze (Applikationsspritze für Zubereitungen zum Einnehmen), bei der der Kolben mit einer Messkala bedruckt ist, bei.

Zur Anwendung gehen Sie bitte folgendermaßen vor:

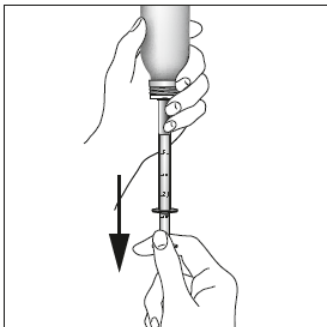
1. Schütteln Sie die Flasche vor dem Gebrauch kräftig!
2. Öffnen Sie die Flasche, indem Sie den Verschluss nach unten drücken und ihn gleichzeitig in Pfeilrichtung drehen.



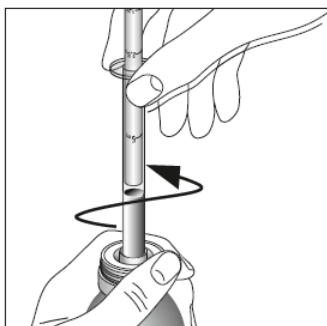
3. Führen Sie die Spritze so in den Flaschenhals ein, dass sie fest sitzt.



4. Drehen Sie die Flasche zum Füllen der Spritze auf den Kopf. Halten Sie die Spritze fest und ziehen Sie den Kolben sanft nach unten, um den Sirup bis zur gewünschten Markierung aufzuziehen.



5. Drehen Sie die Flasche wieder um und ziehen Sie die Spritze unter vorsichtigem Hin- und Herdrehen aus dem Flaschenhals heraus.



6. Um Ihrem Kind das Arzneimittel zu verabreichen, legen Sie das Ende der Spritze in den Mund des Kindes. Drücken Sie mit dem Kolben langsam die Flüssigkeit aus dem Zylinder der Spritze. Gehen Sie dabei langsam vor, um Ihrem Kind das Schlucken der Flüssigkeit zu ermöglichen.

Schrauben Sie nach dem Gebrauch den Deckel fest zu, damit der kindersichere Verschluss wieder einrastet.

Ziehen Sie die Spritze nach dem Gebrauch auseinander (d. h. nehmen Sie den Kolben aus dem Spritzenzylinder heraus). Spülen Sie die Spritze sorgfältig mit warmem Wasser aus und lassen Sie sie trocknen, damit sie für die Verabreichung der nächsten Dosis bereit ist.

Für Patienten, die einen empfindlichen Magen haben, empfiehlt es sich *Ibuprofen AbZ* während der Mahlzeiten einzunehmen.

Bitte sprechen Sie mit Ihrem Arzt oder Apotheker, wenn Sie den Eindruck haben, dass die Wirkung von *Ibuprofen AbZ* zu stark oder zu schwach ist.

Nehmen Sie *Ibuprofen AbZ* nach den Anweisungen des Arztes bzw. nach der in der Packungsbeilage angegebenen Dosierungsanleitung ein/an. Wenn Sie das Gefühl haben, keine ausreichende Schmerzlinderung zu spüren, dann erhöhen Sie nicht selbständig die Dosis, sondern fragen Sie Ihren Arzt.

Wenn Sie eine größere Menge von *Ibuprofen AbZ* eingenommen haben als Sie sollten

Falls Sie mehr *Ibuprofen AbZ* eingenommen haben, als Sie sollten, oder falls Kinder aus Versehen das Arzneimittel eingenommen haben, wenden Sie sich immer an einen Arzt oder ein Krankenhaus in Ihrer Nähe, um eine Einschätzung des Risikos und Rat zur weiteren Behandlung zu bekommen.

Die Symptome einer Überdosierung können Übelkeit, Magenschmerzen, Erbrechen (möglicherweise auch mit Blut), Kopfschmerzen, Ohrensausen, Verwirrung und Augenzittern umfassen. Des Weiteren sind Blutungen im Magen-Darm-Trakt möglich. Bei hohen Dosen wurde über Schläfrigkeit, Benommenheit, Brustschmerzen, Herzklopfen, Ohnmacht, Krämpfe (vor allem bei Kindern), Schwäche und Schwindelgefühle, Blut im Urin, Funktionsstörungen von Leber und Nieren, verminderte Atmung (Atemdepression), Blutdruckabfall, blaurote Färbung von Haut und Schleimhäuten (Zyanose), Frieren und Atemprobleme berichtet.

Es gibt kein spezifisches Gegenmittel (Antidot).

Wenn Sie die Einnahme von *Ibuprofen AbZ* vergessen haben

Nehmen Sie nicht die doppelte Menge ein, wenn Sie die vorherige Einnahme vergessen haben.

Wenn Sie weitere Fragen zur Anwendung dieses Arzneimittels haben, wenden Sie sich an Ihren Arzt oder Apotheker.

4. Welche Nebenwirkungen sind möglich?

Wie alle Arzneimittel kann auch dieses Arzneimittel Nebenwirkungen haben, die aber nicht bei jedem auftreten müssen.

| | |
|----------------|--|
| Sehr häufig: | kann mehr als 1 von 10 Behandelten betreffen |
| Häufig: | kann bis zu 1 von 10 Behandelten betreffen |
| Gelegentlich: | kann bis zu 1 von 100 Behandelten betreffen |
| Selten: | kann bis zu 1 von 1000 Behandelten betreffen |
| Sehr selten: | kann bis zu 1 von 10000 Behandelten betreffen |
| Nicht bekannt: | Häufigkeit auf Grundlage der verfügbaren Daten nicht abschätzbar |

Mögliche Nebenwirkungen

Die Aufzählung der folgenden unerwünschten Wirkungen umfasst alle bekannt gewordenen Nebenwirkungen unter der Behandlung mit *Ibuprofen*, auch solche unter hoch dosierter

Langzeittherapie bei Rheumapatienten. Die Häufigkeitsangaben, die über sehr seltene Meldungen hinausgehen, beziehen sich auf die kurzzeitige Anwendung bis zu Tagesdosen von maximal 1.200 mg Ibuprofen für orale Darreichungsformen, und 1.800 mg für Zäpfchen.

Bei den folgenden unerwünschten Arzneimittelwirkungen muss berücksichtigt werden, dass sie überwiegend dosisabhängig und von Patient zu Patient unterschiedlich sind.

Die am häufigsten beobachteten Nebenwirkungen betreffen den Verdauungstrakt. Magen/Zwölffingerdarm-Geschwüre (peptische Ulzera), Perforationen (Durchbrüche) oder Blutungen, manchmal tödlich, können auftreten, insbesondere bei älteren Patienten (siehe Abschnitt 2 „Warnhinweise und Vorsichtsmaßnahmen“).

Übelkeit, Erbrechen, Durchfall, Blähungen, Verstopfung, Verdauungsbeschwerden, abdominale Schmerzen, Teerstuhl, Bluterbrechen, Entzündung der Mundschleimhaut mit Geschwürbildung (ulzerative Stomatitis), Verschlimmerung von Colitis und Morbus Crohn (siehe Abschnitt 2 „Warnhinweise und Vorsichtsmaßnahmen“) sind nach der Anwendung berichtet worden. Weniger häufig wurde Magenschleimhautentzündung beobachtet. Insbesondere das Risiko für das Auftreten von Magen-Darm-Blutungen ist abhängig vom Dosisbereich und der Anwendungsdauer.

Ödeme, Bluthochdruck und Herzinsuffizienz wurden im Zusammenhang mit NSAR-Behandlung berichtet.

Arzneimittel wie *Ibuprofen AbZ* sind möglicherweise mit einem geringfügig erhöhten Risiko für Herzinfälle („Herzinfarkt“) oder Schlaganfälle verbunden.

Infektionen und parasitäre Erkrankungen

Sehr selten ist im zeitlichen Zusammenhang mit der Anwendung bestimmter entzündungshemmender Arzneimittel (nicht-steroidaler Antiphlogistika; zu diesen gehört auch *Ibuprofen AbZ*), eine Verschlechterung infektionsbedingter Entzündungen (z. B. Entwicklung einer nekrotisierenden Fasciitis) beschrieben worden.

Sehr selten wurde unter der Anwendung von Ibuprofen die Symptomatik einer nicht auf einer Infektion beruhenden Hirnhautentzündung (aseptischen Meningitis) wie starke Kopfschmerzen, Übelkeit, Erbrechen, Fieber, Nackensteifigkeit oder Bewusstseinstörung beobachtet. Ein erhöhtes Risiko scheint für Patienten zu bestehen, die bereits an bestimmten Autoimmunerkrankungen (systemischer Lupus erythematoses, Mischkollagenose) leiden.

Wenn während der Anwendung von *Ibuprofen AbZ* Anzeichen einer Infektion (z. B. Rötung, Schwellung, Überwärmung, Schmerz, Fieber) neu auftreten oder sich verschlimmern, sollte daher unverzüglich der Arzt zu Rate gezogen werden.

Erkrankungen des Blutes und des Lymphsystems

Sehr selten: Störungen der Blutbildung (Anämie, Leukopenie, Thrombozytopenie, Panzytopenie, Agranulozytose).

Erste Anzeichen können sein: Fieber, Halsschmerzen, oberflächliche Wunden im Mund, grippeartige Beschwerden, starke Abgeschlagenheit, Nasenbluten und Hautblutungen.

In diesen Fällen ist das Arzneimittel sofort abzusetzen und der Arzt aufzusuchen. Jegliche Selbstbehandlung mit schmerz- oder fiebersenkenden Arzneimitteln sollte unterbleiben.

Erkrankungen des Immunsystems

Gelegentlich: Überempfindlichkeitsreaktionen mit Hautausschlägen und Hautjucken sowie Asthmaanfällen (ggf. mit Blutdruckabfall).

In diesem Fall ist umgehend der Arzt zu informieren, und *Ibuprofen AbZ* darf nicht mehr eingenommen werden.

Sehr selten: Schwere allgemeine Überempfindlichkeitsreaktionen. Sie können sich äußern als: Gesichtsödem, Zungenschwellung, innere Kehlkopfschwellung mit Einengung der Luftwege, Luftnot, Herzjagen, Blutdruckabfall bis hin zum bedrohlichen Schock.

Bei Auftreten einer dieser Erscheinungen, die schon bei Erstanwendung vorkommen können, ist sofortige ärztliche Hilfe erforderlich.

Psychiatrische Erkrankungen

Sehr selten: Psychotische Reaktionen, Depression.

Erkrankungen des Nervensystems

Gelegentlich: Zentralnervöse Störungen wie Kopfschmerzen, Schwindel, Schlaflosigkeit, Erregung, Reizbarkeit oder Müdigkeit.

Augenerkrankungen

Gelegentlich: Sehstörungen. In diesem Fall müssen Sie die Anwendung von Ibuprofen abbrechen und Ihren Arzt informieren.

Erkrankungen des Ohrs und des Labyrinths

Selten: Ohrgeräusche (Tinnitus), Hörstörungen.

Herzkrankungen

Sehr selten: Herzklopfen (Palpitationen), Herzmuskelschwäche (Herzinsuffizienz), Herzinfarkt.

Gefäßerkrankungen

Sehr selten: Bluthochdruck (arterielle Hypertonie).

Erkrankungen des Magen-Darm-Trakts

Häufig: Magen-Darm-Beschwerden wie Sodbrennen, Bauchschmerzen, Übelkeit, Erbrechen, Blähungen, Durchfall, Verstopfung und geringfügige Magen-Darm-Blutverluste, die in Ausnahmefällen eine Blutarmut (Anämie) verursachen können.

Gelegentlich: Magen/Zwölffingerdarm-Geschwüre (peptische Ulzera), unter Umständen mit Blutung und Durchbruch, Mundschleimhautentzündung mit Geschwürbildung (ulzerative Stomatitis), Verstärkung einer Colitis oder eines Morbus Crohn, Magenschleimhautentzündung (Gastritis)

Sehr selten: Entzündung der Speiseröhre (Ösophagitis) und der Bauchspeicheldrüse (Pankreatitis), Ausbildung von membranartigen Verengungen in Dün- und Dickdarm (intestinale, diaphragmaartige Strikturen).

Sollten stärkere Schmerzen im Oberbauch, Bluterbrechen, Blut im Stuhl und/oder eine Schwarzfärbung des Stuhls auftreten, so müssen Sie *Ibuprofen AbZ* absetzen und sofort den Arzt informieren.

Leber- und Gallenerkrankungen

Sehr selten: Leberfunktionsstörungen, Leberschäden, insbesondere bei der Langzeittherapie, Leberversagen, akute Leberentzündung (Hepatitis).

Bei länger dauernder Gabe sollten die Leberwerte regelmäßig kontrolliert werden.

Erkrankungen der Haut und des Unterhautzellgewebes

Sehr selten: Schwere Hautreaktionen wie Hautausschlag mit Rötung und Blasenbildung (z. B. Stevens-Johnson-Syndrom, toxische epidermale Nekrolyse/Lyell-Syndrom), Haarausfall (Alopezie).

Nicht bekannt: Es kann zu einer schweren Hautreaktion, bekannt als DRESS-Syndrom, kommen. Die Symptome von DRESS umfassen Hautausschlag, Fieber, geschwollene Lymphknoten und eine Zunahme von Eosinophilen (einer Form der weißen Blutkörperchen).

Bei Behandlungsbeginn ein roter, schuppiger, weit verbreiteter Hautausschlag mit Unebenheiten unter der Haut und von Fieber begleiteten Blasen, die sich in erster Linie auf den Hautfalten, dem Rumpf und den oberen Extremitäten befinden (akutes generalisiertes pustulöses Exanthem). Beenden Sie die Anwendung von *Ibuprofen AbZ*, wenn Sie diese Symptome entwickeln, und begeben Sie sich unverzüglich in medizinische Behandlung (siehe auch Abschnitt 2 „Warnhinweise und Vorsichtsmaßnahmen“).

Die Haut wird lichtempfindlich.

In Ausnahmefällen kann es zu einem Auftreten von schweren Hautinfektionen und Weichteilkomplikationen während einer Windpockenerkrankung (Varizelleninfektion) kommen (siehe auch „Infektionen und parasitäre Erkrankungen“).

Erkrankungen der Nieren und Harnwege

Sehr selten: Vermehrte Wassereinlagerung im Gewebe (Ödeme), insbesondere bei Patienten mit Bluthochdruck oder eingeschränkter Nierenfunktion; nephrotisches Syndrom (Wasseransammlung im Körper [Ödeme] und starke Eiweißausscheidung im Harn); entzündliche Nierenerkrankung (interstitielle Nephritis), die mit einer akuten Nierenfunktionsstörung einhergehen kann. Es können auch Nierengewebsschädigungen (Papillennekrosen) und erhöhte Harnsäurekonzentrationen im Blut auftreten.

Verminderung der Harnausscheidung, Ansammlung von Wasser im Körper (Ödeme) sowie allgemeines Unwohlsein können Ausdruck einer Nierenerkrankung bis hin zum Nierenversagen sein.

Sollten die genannten Symptome auftreten oder sich verschlimmern, so müssen Sie *Ibuprofen AbZ* absetzen und sofort Kontakt mit Ihrem Arzt aufnehmen.

Benzylalkohol kann allergische Reaktionen hervorrufen.

Meldung von Nebenwirkungen

Wenn Sie Nebenwirkungen bemerken, wenden Sie sich an Ihren Arzt oder Apotheker. Dies gilt auch für Nebenwirkungen, die nicht in dieser Packungsbeilage angegeben sind.

Sie können Nebenwirkungen auch direkt dem Bundesinstitut für Arzneimittel und Medizinprodukte, Abt. Pharmakovigilanz, Kurt-Georg-Kiesinger-Allee 3, D-53175 Bonn, Website: www.bfarm.de anzeigen. Indem Sie Nebenwirkungen melden, können Sie dazu beitragen, dass mehr Informationen über die Sicherheit dieses Arzneimittels zur Verfügung gestellt werden.

5. Wie ist *Ibuprofen AbZ* aufzubewahren?

Bewahren Sie dieses Arzneimittel für Kinder unzugänglich auf.

Sie dürfen dieses Arzneimittel nach dem auf dem Umkarton und der Flasche nach „Verwendbar bis“ angegebenen Verfalldatum nicht mehr verwenden. Das Verfalldatum bezieht sich auf den letzten Tag des angegebenen Monats.

Für dieses Arzneimittel sind keine besonderen Lagerungsbedingungen erforderlich.

Die Haltbarkeit nach Anbruch ist 1 Jahr.

Entsorgen Sie Arzneimittel niemals über das Abwasser (z.B. nicht über die Toilette oder das Waschbecken). Fragen Sie in Ihrer Apotheke, wie das Arzneimittel zu entsorgen ist, wenn Sie es nicht mehr verwenden. Sie tragen damit zum Schutz der Umwelt bei. Weitere Informationen finden sie unter www.bfarm.de/arsneimittelentsorgung.

6. Inhalt der Packung und weitere Informationen

Was *Ibuprofen AbZ* enthält

- Der Wirkstoff ist: Ibuprofen.

1 ml Sirup enthält 20 mg Ibuprofen.

- Die sonstigen Bestandteile sind:
Xanthangummi, Polysorbat 80, Kaliumsorbat (Ph.Eur.), Citronensäure-Monohydrat, Saccharin-Natrium, Sucrose, Glucose, Erdbeer-Aroma (natürliches Aroma, Propylenglycol), Sahne-Aroma (natürliches Aroma, Propylenglycol, Triacetin, Benzylalkohol), Gereinigtes Wasser.

Wie *Ibuprofen AbZ* aussieht und Inhalt der Packung

Ibuprofen AbZ ist ein weißer bis leicht gelblicher, trüber Sirup.

Ibuprofen AbZ ist in Packungen mit je 100 ml Sirup erhältlich, eine 5 ml Applikationsspritze für Zubereitungen zum Einnehmen liegt bei.

Pharmazeutischer Unternehmer

AbZ-Pharma GmbH
Graf-Arco-Str. 3
89079 Ulm

Hersteller

Merckle GmbH
Ludwig-Merckle-Str. 3
89143 Blaubeuren

Diese Packungsbeilage wurde zuletzt überarbeitet im Dezember 2020

AbZ-Pharma wünscht Ihnen gute Besserung!

Versionscode: Z16