

**DE** BITTE LESEN SIE VOR JEDER ANWENDUNG VON MULTI-GYN ACTIGEL DIESES INFORMATIONSBLETT SORGFÄLTIG DURCH UND BEWAHREN SIE ES AUF.

## Multi-Gyn ActiGel zur effektiven Behandlung von bakterieller Vaginose (BV)

- Reduziert unangenehmen Geruch und Ausfluss
- Bringt spürbare Linderung
- Basierend auf natürlichen Inhaltsstoffen

### Anwendung

Multi-Gyn ActiGel ist sehr effektiv zur Behandlung von BV und den damit verbundenen Beschwerden wie z. B. dünner, gräulicher Ausfluss, unangenehm fischiger Geruch, Juckreiz, Reizungen, Empfindlichkeit, Rötungen und Schmerzen.

Nicht geeignet zur Prävention oder Behandlung sexuell übertragbarer Krankheiten.

### Wie Multi-Gyn ActiGel wirkt

Multi-Gyn ActiGel basiert auf dem patentierten 2QR-Komplex. Dieser natürliche pflanzenbasierte Inhaltsstoff hat die einzigartige Fähigkeit, das empfindliche Gewebe der Vagina auf sichere und natürliche Weise gegen schädliche Bakterien zu schützen. Multi-Gyn ActiGel unterstützt außerdem den körpereigenen Heilungsprozess. Es ist eine sanfte und höchst wirksame Behandlung.

### Hinweise zur Anwendung

- Zur Behandlung einer bakteriellen Vaginose (BV) verwenden Sie Multi-Gyn ActiGel in der Vagina mindestens 2x täglich für die Dauer von mindestens 5 Tagen. Wir empfehlen die Anwendung morgens, sowie abends kurz vor dem Schlafengehen.
- Für Beschwerden im vaginalen Bereich wie Juckreiz und Reizungen tragen Sie Multi-Gyn ActiGel mindestens 1x täglich auf oder wann immer Sie Erleichterung benötigen.

Multi-Gyn ActiGel sollte nicht länger als 30 Tage in Folge angewendet werden. Falls Ihre Beschwerden weiter bestehen oder wiederkehren, kontaktieren Sie bitte Ihre Ärztin bzw. Ihren Arzt.

### Basierend auf natürlichen Inhaltsstoffen

Multi-Gyn ActiGel basiert auf natürlichen Inhaltsstoffen – unserem 2QR-Komplex\*. Es schützt das Gewebe gegen schädliche Bakterien auf sichere und natürliche Weise. ActiGel enthält keine Duftstoffe und ist frei von Hormonen oder Stoffen tierischen Ursprungs.

### Inhaltsstoffe

2QR-Komplex\*, Xanthan Gum, Glycerin, Caprylyl Glycol.  
\* Extrahiert aus Aloe barbadensis.

### Allergie-Information

Allergische Reaktionen auf die Inhaltsstoffe von Multi-Gyn ActiGel sind sehr selten. Zur Überprüfung empfehlen wir Ihnen, eine geringe Menge auf die Innenseite Ihres Unterarms aufzutragen. Bildet sich eine juckende, gerötete Stelle, raten wir Ihnen von der Anwendung von Multi-Gyn ActiGel ab.

### Nebenwirkungen

Da Multi-Gyn ActiGel einen für die Vagina optimalen Säuregrad (niedriger pH-Wert) hat und Sperma alkalisch (hoher pH-Wert) ist, kann die Anwendung von Multi-Gyn ActiGel die Spermaaktivität verringern. Daher sollte Multi-Gyn ActiGel nicht in der fruchtbaren Zyklusphase verwendet werden, wenn der Wunsch nach einer Schwangerschaft besteht.

**Bitte beachten!** Wenn Sie nach der Anwendung ein Brennen und/oder Prickeln verspüren, machen Sie sich keine Sorgen. Dies ist normal und wird rasch vergehen.

### Wechselwirkungen mit Arzneimitteln

Es sind keine Wechselwirkungen mit Arzneimitteln bekannt.

### Schwangerschaft und Stillzeit

Es sind keine Gegenanzeigen für die Verwendung von Multi-Gyn ActiGel während Schwangerschaft und Stillzeit bekannt. Beraten Sie sich vor der Anwendung mit Ihrer Ärztin bzw. Ihrem Arzt.

### Verträglichkeit mit Kondomen und Pessaren

Multi-Gyn ActiGel sollte nicht gleichzeitig mit Kondomen verwendet werden. Der Einfluss auf Pessare ist nicht bekannt.

### Verträglichkeit mit Tampons und Vaginalspülungen

Es wird empfohlen, Multi-Gyn ActiGel nicht gleichzeitig mit Tampons und Vaginalspülungen zu verwenden. Diese könnten das Multi-Gyn ActiGel

teilweise oder ganz aus der Vagina entfernen und somit den gewünschten Effekt vermindern.

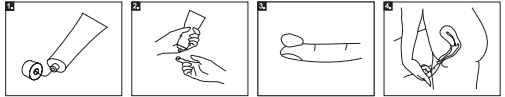
### Lagerung

Multi-Gyn ActiGel sollte bei Temperaturen zwischen 10°C und 25°C (Zimmertemperatur) gelagert werden. Multi-Gyn ActiGel für Kinder unzugänglich aufbewahren. Verwenden Sie Multi-Gyn ActiGel nicht nach Ablauf des Verfalldatums.

### Anwendung von Multi-Gyn ActiGel im äußeren und inneren Intimbereich

#### • Anwendung im äußeren Intimbereich

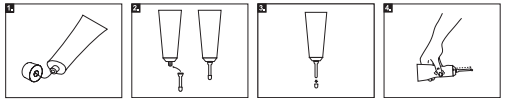
Bei Beschwerden im äußeren Intimbereich (Vulva) können Sie Multi-Gyn ActiGel mit Ihren Fingern auftragen. Vor jeder Anwendung immer die Hände waschen.



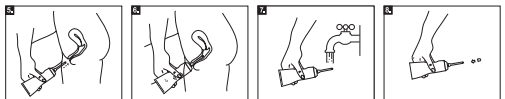
1. Nehmen Sie die Kappe der Tube ab. Mit der Oberseite der Kappe können Sie die Versiegelung der Tube vor der ersten Verwendung durchstechen.
2. Nehmen Sie die Tube in eine Hand und halten Sie den Zeigefinger der anderen Hand in die Nähe der Tube, wie auf der Abbildung gezeigt ist. Drücken Sie leicht auf die Tube. Drücken Sie so lange, bis Sie eine ausreichende Menge auf dem Finger haben (siehe Abbildung).
3. Nehmen Sie mindestens eine Fingerspitze voll (ca. 2 ml).
4. Tragen Sie das Gel im äußeren Intimbereich auf.

#### • Anwendung im inneren Intimbereich

Für die Anwendung des Gels im inneren Intimbereich (Vagina) kann der spezielle Applikator verwendet werden, den Sie in der Packung finden. Wenn Sie die Anwendung mit Ihrem Finger bevorzugen, können Sie das Gel mit dem Finger in die Vagina einführen. Waschen Sie vor jeder Anwendung immer Ihre Hände, geben Sie mindestens eine Fingerspitze voll auf Ihren Zeigefinger und führen Sie ihn in Ihre Vagina ein.



1. Nehmen Sie die Kappe der Tube ab. Mit der Oberseite der Kappe können Sie die Versiegelung der Tube vor der ersten Verwendung durchstechen.
2. Schrauben Sie den Applikator, der sich in der Packung befindet, auf die Tube.
3. Nehmen Sie die kleine Kappe des Applikators ab.
4. Nehmen Sie die Tube in eine Hand und drücken Sie leicht, bis das Gel vorne aus dem Applikator austritt. Wenn das Gel vorne austritt, wissen Sie, dass der Applikator mit Gel befüllt und einsatzbereit ist. Probieren Sie aus, wieviel Gel austritt, wenn Sie leicht drücken. Sie brauchen mindestens eine Fingerspitze voll Gel (ca. 2 ml).



5. Führen Sie den auf die Tube geschraubten Applikator in die Scheide ein, wie in der Abbildung gezeigt ist. Der Applikator ist kürzer als die Vagina, so dass er die Zervix nicht verletzen kann.
6. Drücken Sie leicht auf die Tube. Sie brauchen mindestens eine Fingerspitze voll Gel. Es gibt jedoch keine Mengenbegrenzung und kein Risiko, wenn Sie mehr verwenden.
7. Nach der Verwendung können Sie den Applikator auf der Tube lassen und mit warmem Wasser reinigen.
8. Verschließen Sie den Applikator mit der kleinen Kappe.

Im Falle eines schwerwiegenden Vorkommnisses informieren Sie bitte den Hersteller und Ihre Ärztin bzw. Ihren Arzt.

Entsorgung: Das Produkt kann über den Hausmüll entsorgt werden.

**FR** VEUILLÉZ LIRE ATTENTIVEMENT LA PRÉSENTE NOTICE D'INFORMATION AVANT CHAQUE UTILISATION DE MULTI-GYN ACTIGEL ET CONSERVEZ-LA.

## Multi-Gyn ActiGel pour le traitement efficace de la vaginose bactérienne (VB)

- Diminue les odeurs et les pertes désagréables
- Apporte un soulagement notable
- À base d'ingrédients naturels

### Utilisation

Multi-Gyn ActiGel est très efficace pour le traitement de la VB et des symptômes qui lui sont associés, tels que sécrétions fines de couleur grisâtre, odeurs désagréables et fortes, démangeaisons, irritations, sensibilité, rougeurs et douleurs.

Ne convient pas pour la prévention ou le traitement des maladies sexuellement transmissibles.

### Comment agit Multi-Gyn ActiGel

Multi-Gyn ActiGel est basé sur le complexe 2QR breveté. Cet ingrédient végétal naturel présente la capacité unique de protéger le tissu sensible du vagin de manière sûre et naturelle contre les bactéries nocives. Multi-Gyn ActiGel soutient par ailleurs le processus de guérison endogène. Il s'agit d'un traitement doux et très efficace.

### Conseils d'utilisation

- Pour traiter une vaginose bactérienne (VB), appliquez Multi-Gyn ActiGel dans le vagin au moins 2x par jour, pendant au moins 5 jours. Nous recommandons d'appliquer le gel le matin, ainsi que le soir peu avant le coucher.
- En cas de problèmes dans la région vaginale tels que démangeaisons et irritations, appliquez Multi-Gyn ActiGel au moins 1x par jour ou chaque fois que vous ressentez le besoin d'un soulagement.

Multi-Gyn ActiGel ne doit pas être utilisé pendant plus de 30 jours consécutifs. Si vos symptômes persistent ou réapparaissent, veuillez contacter votre médecin.

### À base d'ingrédients naturels

Multi-Gyn ActiGel est à base d'ingrédients naturels – notre complexe 2QR\*. Il protège les tissus de manière sûre et naturelle contre les bactéries nocives. ActiGel ne contient ni parfum, ni hormones ou substances d'origine animale.

### Ingrédients

Complexe 2QR\*, gomme de xanthane, glycérine, caprylyl glycol.  
\* Extrait purifié de feuilles d'aloë barbadensis.

### Informations relatives aux allergies

Les réactions allergiques aux ingrédients de Multi-Gyn ActiGel sont très rares. Pour le vérifier, nous vous recommandons d'en appliquer une petite quantité sur la face interne de votre avant-bras. Si le site d'application démange et rougit, nous vous déconseillons d'utiliser Multi-Gyn ActiGel.

### Effets secondaires

Comme Multi-Gyn ActiGel présente une acidité optimale pour le vagin (pH bas) et que le sperme est alcalin (pH élevé), l'utilisation de Multi-Gyn ActiGel peut réduire l'activité des spermatozoïdes. En conséquence, en cas de désir d'enfant, Multi-Gyn ActiGel ne doit pas être utilisé durant la phase féconde du cycle.

**Veillez noter!** Si vous éprouvez une sensation de brûlure et/ou de picotement après l'application, ne vous inquiétez pas. Cette sensation est normale et disparaîtra rapidement.

### Interactions avec d'autres médicaments

Aucune interaction avec d'autres médicaments n'est connue.

### Grossesse et allaitement

Aucune contre-indication à l'utilisation de Multi-Gyn ActiGel pendant la grossesse et l'allaitement n'est connue. Demandez conseil à votre médecin avant son utilisation.

### Tolérance avec les préservatifs et les pessaires

Multi-Gyn ActiGel ne doit pas être utilisé simultanément à des préservatifs. Son effet sur les pessaires n'est pas connu.

### Tolérance avec les tampons et les douches vaginales

Il est recommandé de ne pas utiliser Multi-Gyn ActiGel en même temps que des tampons et des douches vaginales, qui pourraient éliminer Multi-Gyn ActiGel en tout ou partie du vagin et donc réduire l'effet souhaité.

### Conservation

Multi-Gyn ActiGel doit être conservé à des températures comprises entre 10°C et 25°C (température ambiante). Tenir Multi-Gyn ActiGel hors de portée des enfants. N'utilisez pas Multi-Gyn ActiGel après la date de péremption.

### Application de Multi-Gyn ActiGel dans la zone intime externe et interne

#### • Application dans la zone intime externe

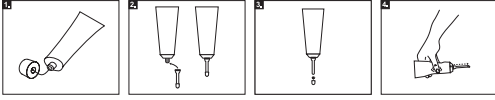
En cas de problèmes dans la zone intime externe (vulve), vous pouvez appliquer Multi-Gyn ActiGel avec vos doigts. Lavez-vous toujours les mains avant chaque utilisation.



1. Retirez le capuchon du tube. Le dessus du bouchon permet de percer le scellement du tube avant sa première utilisation.
2. Prenez le tube dans une main et tenez l'index de l'autre main à proximité du tube, comme indiqué sur l'illustration. Appuyez légèrement sur le tube. Appuyez jusqu'à ce que vous ayez une quantité suffisante de gel sur le doigt (voir illustration).
3. Déposez une quantité au moins égale à la grosseur du bout de votre doigt (environ 2 ml).
4. Appliquez le gel dans la zone intime externe.

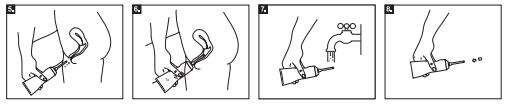
**Application dans la zone intime interne**

L'applicateur que vous trouverez dans l'emballage permet d'appliquer le gel dans la zone intime interne (vagin). Si vous préférez l'appliquer avec votre doigt, vous pouvez introduire le gel avec le doigt dans le vagin. Lavez-vous toujours des mains avant chaque utilisation, déposez sur votre index une quantité de gel au moins égale à la grosseur du bout de votre doigt et introduisez votre index dans votre vagin.



1. Retirez le capuchon du tube. Le dessus du bouchon permet de percer le scellement du tube avant sa première utilisation.
2. Vissez l'applicateur qui se trouve dans l'emballage sur le tube.
3. Retirez le petit capuchon de l'applicateur.
4. Prenez le tube dans une main et appuyez légèrement jusqu'à ce que le gel sorte par l'avant de l'applicateur. Lorsque le gel sort par l'avant, vous

savez que l'applicateur est rempli de gel et qu'il est prêt à l'emploi. Essayez de voir la quantité de gel qui sort lorsque vous appuyez légèrement. Vous avez besoin d'une quantité de gel au moins égale à la grosseur du bout de votre doigt (env. 2 ml).



5. Introduisez l'applicateur vissé sur le tube dans le vagin, comme indiqué sur l'illustration. L'applicateur est plus court que le vagin, afin qu'il ne puisse pas blesser le col de l'utérus.
6. Appuyez légèrement sur le tube. Vous avez besoin d'une quantité de gel au moins égale à la grosseur du bout de votre doigt. Il n'existe cependant aucune limitation de quantité et aucun risque si vous utilisez davantage de produit.
7. Après son utilisation, vous pouvez laisser l'applicateur sur le tube et le nettoyer à l'eau chaude.
8. Remettez le petit capuchon sur l'applicateur.

En cas d'incident grave, veuillez informer le fabricant et votre médecin.

Élimination : Le produit peut être éliminé avec les ordures ménagères.

**IT** PRIMA DELL'UTILIZZO DI MULTI-GYN ACTIGEL LEGGERE ATTENTAMENTE IL FOGLIETTO ILLUSTRATIVO E TENERLO DA PARTE.

**Multi-Gyn ActiGel per un trattamento efficace della vaginosi batterica (VB).**

- Riduce odori sgradevoli e perdite
- Apporta un sollievo efficace
- A base di ingredienti naturali

**Utilizzo**

Multi-Gyn ActiGel è molto efficace per il trattamento della VB e dei disturbi associati come ad es. perdite limitate e grigiastre, odore sgradevole di pesce, prurito, irritazione, sensibilità, arrossamento e dolore.

Non adatto per la prevenzione o il trattamento delle malattie sessualmente trasmissibili.

**Come funziona Multi-Gyn ActiGel**

Multi-Gyn ActiGel si basa sul complesso 2QR brevettato. Questo ingrediente naturale a base vegetale ha la capacità unica di proteggere in modo sicuro e naturale i delicati tessuti della vagina dai batteri nocivi. Multi-Gyn ActiGel supporta anche il processo di guarigione del corpo. È un trattamento delicato e altamente efficace.

**Note per l'utilizzo**

- Per il trattamento della vaginosi batterica (VB), applicare Multi-Gyn ActiGel nella vagina almeno 2 volte al giorno per almeno 5 giorni. Si consiglia di applicarlo al mattino e alla sera poco prima di coricarsi.
- Per disturbi vaginali come prurito e irritazione, applicare Multi-Gyn ActiGel almeno 1 volta al giorno, od ogni volta che si ha bisogno di un sollievo.

Non applicare Multi-Gyn ActiGel per più di 30 giorni consecutivi. Se i disturbi persistono o si ripresentano, si consiglia di contattare il proprio medico.

**A base di ingredienti naturali**

Multi-Gyn ActiGel è a base di ingredienti naturali: il nostro complesso 2QR\*. Protegge i tessuti dai batteri nocivi in modo sicuro e naturale. ActiGel non contiene fragranze ed è privo di ormoni e sostanze di origine animale.

**Ingredienti**

Complesso 2QR\*, gomma di xantano, glicerina, glicole caprilico.  
\* Purificato, da estratto di foglie di Aloe barbadensis.

**Informazioni sulle allergie**

Le reazioni allergiche agli ingredienti di Multi-Gyn ActiGel sono molto rare. Per effettuare una verifica, si consiglia di applicare una piccola quantità all'interno dell'avambraccio. Se si sviluppa un'area arrossata e pruriginosa, si sconsiglia l'applicazione di Multi-Gyn ActiGel.

**Effetti collaterali**

Poiché Multi-Gyn ActiGel ha un'acidità ottimale (pH basso) per la vagina, e dato che lo sperma è alcalino (pH alto), l'applicazione di Multi-Gyn ActiGel può ridurre l'attività dello sperma. Pertanto, se si desidera una gravidanza, non applicare Multi-Gyn ActiGel nella fase fertile del ciclo.

**Attenzione!** Non c'è da preoccuparsi se, dopo l'applicazione si avverte una sensazione di bruciore e/o formicolio. Questo è normale e scompare rapidamente.

**Interazioni farmacologiche**

Non sono note interazioni farmacologiche.

**Gravidanza e allattamento**

Non sono note controindicazioni per l'uso di Multi-Gyn ActiGel durante la gravidanza e l'allattamento. Consultare il proprio medico prima dell'applicazione.

**Compatibilità con profilattici e pessari**

Non applicare Multi-Gyn ActiGel contemporaneamente ai profilattici. L'influenza sui pessari non è nota.

**Compatibilità con tamponi e lavande vaginali**

Si raccomanda di non utilizzare Multi-Gyn ActiGel contemporaneamente a tamponi e lavande vaginali. Questi potrebbero rimuovere parzialmente o completamente Multi-Gyn ActiGel dalla vagina e quindi ridurre l'effetto desiderato.

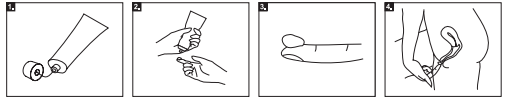
**Conservazione**

Conservare Multi-Gyn ActiGel a temperature comprese tra 10 °C e 25 °C (temperatura ambiente). Tenere Multi-Gyn ActiGel fuori dalla portata dei bambini. Non utilizzare Multi-Gyn ActiGel dopo la data di scadenza.

**Applicare Multi-Gyn ActiGel nelle parti intime esterne e interne**

**• Applicazione nelle parti intime esterne**

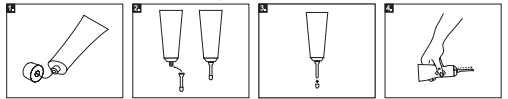
Per i disturbi nelle parti intime esterne (vulva), è possibile applicare Multi-Gyn ActiGel con le dita. Lavarsi sempre le mani prima di ogni applicazione.



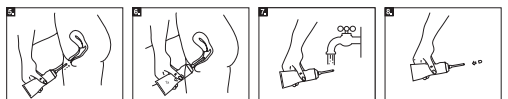
1. Rimuovere il tappo del tubetto. È possibile usare la parte superiore del tappo per perforare il sigillo del tubetto prima della prima applicazione.
2. Tenere il tubetto in una mano e tenere il dito indice dell'altra mano nelle vicinanze del tubetto come mostrato in figura. Premere leggermente sul tubetto. Premere fino ad avere sul dito una quantità sufficiente (cfr. illustrazione).
3. Prenderne una quantità almeno pari all'intero polpastrello (circa 2 ml).
4. Applicare il gel sulle parti intime esterne.

**• Applicazione nelle parti intime interne**

Lo speciale applicatore presente nella confezione può essere usato per applicare il gel nelle parti intime interne (vagina). Se si preferisce usare il dito, si può usarlo per applicare il gel nella vagina. Lavarsi sempre le mani prima di ogni applicazione, e mettere sull'indice una quantità almeno pari all'intero polpastrello e applicarlo nella vagina.



1. Rimuovere il tappo del tubetto. È possibile usare la parte superiore del tappo per perforare il sigillo del tubetto prima della prima applicazione.
2. Avvitare sul tubetto l'applicatore presente nella confezione.
3. Togliere il cappuccio piccolo dell'applicatore.
4. Tenere il tubetto in una mano e premere delicatamente finché il gel non esce dalla parte anteriore dell'applicatore. Quando il gel fuoriesce dalla parte anteriore, significa che l'applicatore è pieno di gel ed è pronto per l'uso. Premendo delicatamente il tubetto, si può controllare quanto gel ne fuoriesce. È necessaria una quantità di gel almeno pari all'intero polpastrello (circa 2 ml).



5. Inserire nella vagina l'applicatore avvitato sul tubetto come mostrato in figura. L'applicatore è più corto della vagina, quindi non può danneggiare la cervice.
6. Premere leggermente sul tubetto. È necessaria una quantità di gel almeno pari all'intero polpastrello. Tuttavia, non ci sono limiti di quantità, e l'eventuale applicazione in eccesso non comporta alcun rischio.
7. Dopo l'uso, è possibile lasciare l'applicatore sul tubetto e pulirlo con acqua tiepida.
8. Chudere l'applicatore con il cappuccio piccolo.

In caso di eventi gravi, informare il produttore e/o il medico.

Smaltimento: il prodotto può essere smaltito con i rifiuti domestici.

Only applicable for Switzerland

<b>CH</b>	<b>REP</b>	EUMEDIQ AG Grafenauweg 8 CH-6300 Zug, Schweiz www.eumediq.eu	Importeur: Karo Pharma AG Industriestrasse 53 CH 6312 Steinhausen Switzerland
-----------	------------	---	--

PZN DE: 04952648  
PZN AT: 2311543  
Pharmacode CH: 2998327

**Hergestellt von:**  
BioClin BV, Blaak 555  
3011 GB Rotterdam  
Niederlande

www.multi-gyn.de  
www.multi-gyn.at  
www.multi-gyn.ch

revision date: August 2022



TBDA110I.5  
77249802